



# Inner Wheel Tärkeät päivämäärät ja käytännöt

Tarja Laurila

Inner Wheel Riihimäki-Hausjärvi -klubi ry

6.4.2024

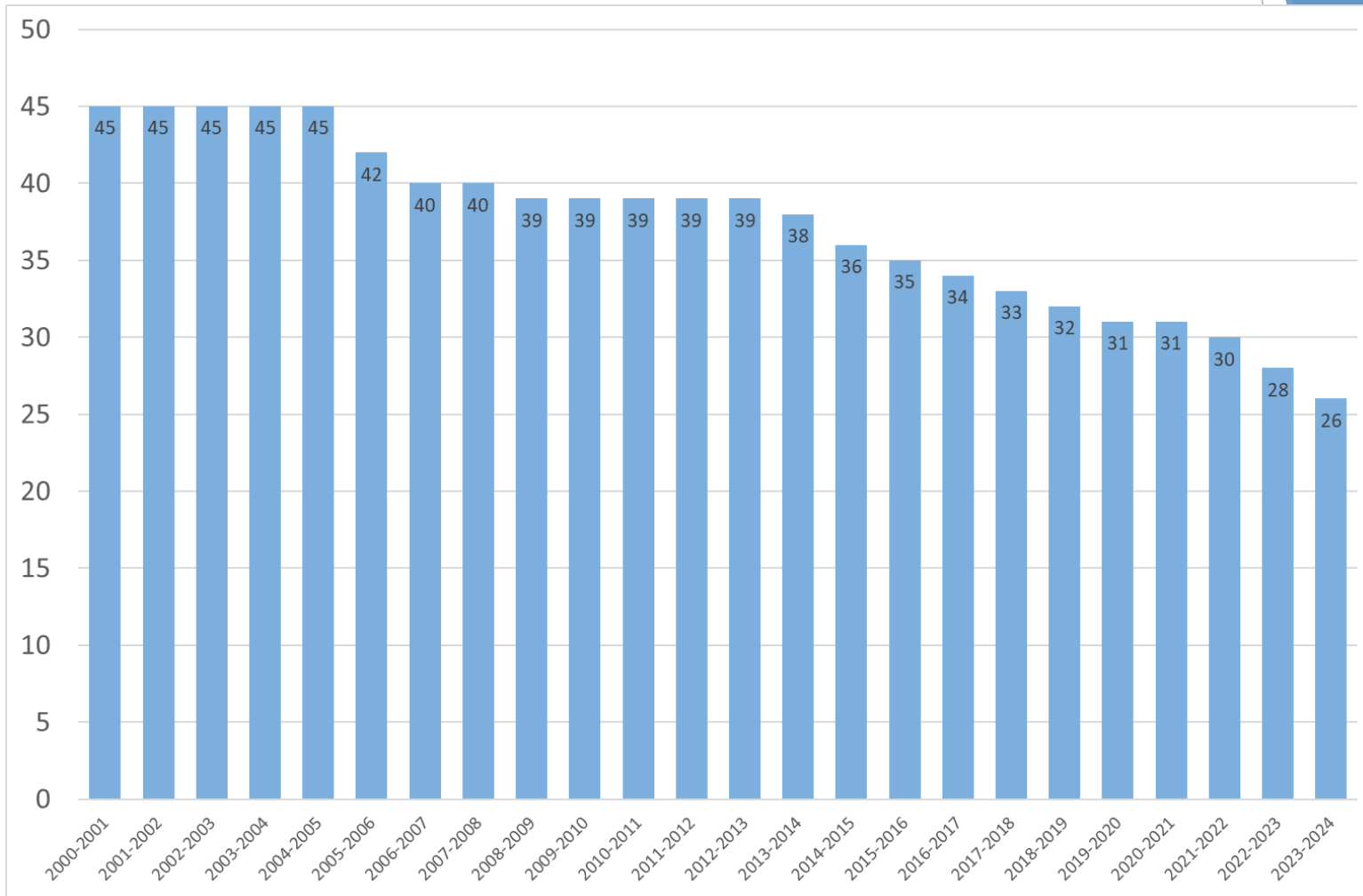


# International Inner Wheel

Jäseniä kaudella 2022-2023	113 616
2021-2022	111 425
2020-2021	105 323
Kasvu, netto, kaudella 2022-2023	2 191
Uusia klubeja kaudella 2022-2023	136

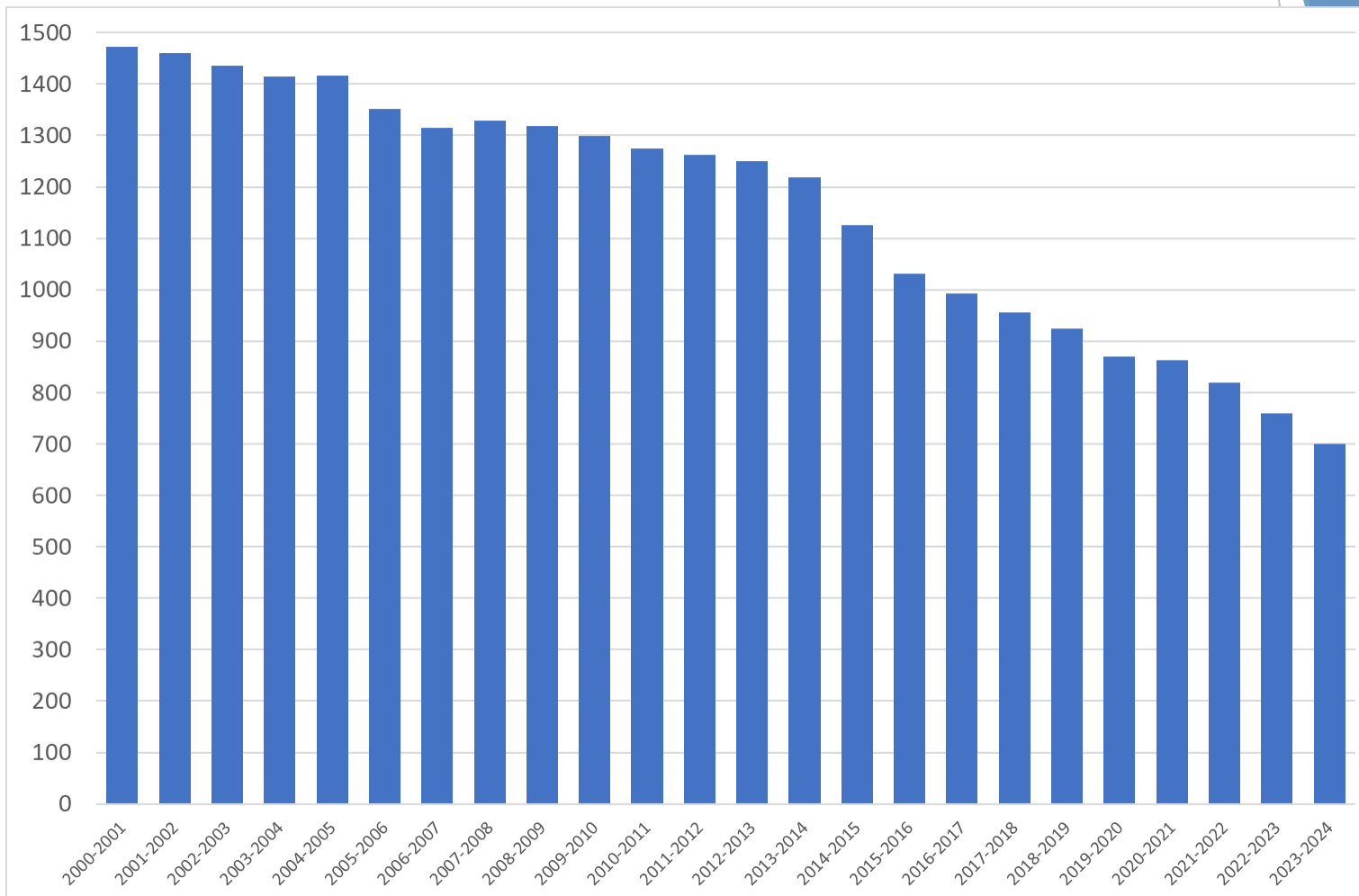


# Inner Wheel Suomi Klubit





# Inner Wheel Suomi Jäsenet





# Säännöt

- ▶ IIW:n säännöt Constitution and Handbook 2021, luettavissa IWF:n verkkosivuilta. Sääntökokoelma päivitetään joka 3. vuosi pidettävän Conventionin jälkeen
- ▶ Yhdistyslain mukaiset säännöt, PRH
  - ▶ KN, IWF:n verkkosivuilla
  - ▶ Piirit, piirin jäsenille-osiossa
  - ▶ Klubit
- ▶ Rekisteröitymättömät klubit, IIW-säännöt
- ▶ Vuosikalenteri - Inner Wheel -toiminnan vuosi 1.7. - 30.6. IWF:n verkkosivuilla (toiminta/vuosikalenteri)



# Sääntömääräiset kokoukset

- ▶ Klubi
  - ▶ Vuosikokous syyskuussa
  - ▶ Vaalikokous helmikuussa
  - ▶ Hallituksen kokoukset
- ▶ Piiri
  - ▶ Vuosikokous lokakuussa
  - ▶ Vaalikokous maaliskuussa
  - ▶ Piirihallituksen kokoukset
- ▶ Kansallinen Neuvosto
  - ▶ Elokuun kokous
  - ▶ Tammikuun kokous
  - ▶ KN:n hallituksen kokoukset



# Henkilövalinnat / Klubi

## Klubin vaalikokous helmikuussa

- ▶ Päätetään
  - ▶ Klubin hallituksen jäsenet
  - ▶ Toiminnantarkastaja ja varatoiminnantarkastaja
  - ▶ Piirikokousedustajat, 2 henkilöä, jos jäsenmäärä 50 tai yli, 3 henkilöä
  - ▶ Edustaja Kansallisen Neuvoston kokouksiin
- ▶ Valitaan ehdokkaat, joita klubi äänestää IIW:n vaaleissa
- ▶ Klubin esitys piirikokouksen päätettäväksi
  - ▶ Ehdokkaat piirihallituksen jäseniksi
- ▶ Klubin esitys piirikokoukselle puollettavaksi
  - ▶ Ehdokas Kansainvälisen Inner Wheelin hallitukseen

## Klubin vuosikokous syyskuussa

- ▶ Klubin esitys piirikokoukselle puollettavaksi
  - ▶ Ehdokkaat Kansalliseksi Edustajaksi ja Kansallisen Neuvoston hallituksen jäseniksi



# Henkilövalinnat / Piiri

## Piirin vaalikokous maaliskuussa

- ▶ Päätetään
  - ▶ Piirihallituksen kokoonpano
  - ▶ Toiminnantarkastaja ja varatoiminnantarkastaja
  - ▶ Edustaja Kansallisen Neuvoston kokouksiin
  
- ▶ Esitetään Kansallisen Neuvoston elokuun kokoukselle
  - ▶ Piirin ehdokkaat Kansainvälisen Inner Wheelin hallitukseen

## Piirin vuosikokous lokakuussa

- ▶ Esitetään ehdokkaat Kansalliseksi edustajaksi ja Kansallisen Neuvoston hallituksen jäseniksi tammikuun KN:n kokoukselle





# Henkilövalinnat / Kansallisen Neuvoston kokous

- ▶ Elokuun kokous
  - ▶ Valitaan piirien esittämät IWF:n ehdokkaat Kansainvälisen Inner Wheelin hallitukseen. Kansallinen Edustaja lähettää esitykset IWF:lle syyskuun loppuun mennessä.
- ▶ Tammikuun kokous
  - ▶ Päätetään IWF:n Kansallinen Edustaja ja Inner Wheel Suomi-Finland Kansallinen Neuvosto ry:n hallituksen jäsenet
  - ▶ Valitaan Inner Wheel Suomi-Finland Kansallinen Neuvosto ry:n toiminnantarkastaja ja varatoiminnantarkastaja



# Muita sääntömääräisen kokouksen asioita / Klubi

## Vuosikokous (syyskuu)

- ▶ Hyväksytään toimintakertomus
- ▶ Esitetään tilinpäätös
- ▶ Esitetään toiminnantarkastajan lausunto
- ▶ Vahvistetaan tilinpäätös ja myönnetään vastuuvapaus tilivelvollisille
- ▶ Hyväksytään toimintasuunnitelma
- ▶ Hyväksytään jäsenmaksu
- ▶ Hyväksytään tulo- ja menoarvio
- ▶ Päätetään hyväntekeväisyysvarojen käyttämisestä



# Muita sääntömääräisen kokouksen asioita / Piiri

Vuosikokous = syyspiirikokous (lokakuu)

- ▶ Hyväksytään toimintakertomus
- ▶ Esitetään tilinpäätös
- ▶ Esitetään toiminnantarkastajan lausunto
- ▶ Hyväksytään tilinpäätös ja myönnetään vastuuvapaus tilivelvollisille

Vaalikokous = kevätpiirikokous (maaliskuu)

- ▶ Hyväksytään seuraavan toimikauden toimintasuunnitelma
- ▶ Hyväksytään seuraavan toimikauden tulo- ja menoarvio
- ▶ Vahvistetaan seuraavan toimikauden jäsenmaksu



# Aloitteet

- ▶ Jokainen jäsen voi tehdä aloitteita klubin sääntömääräisissä kokouksissa
- ▶ Aloite tulee lähettää klubin hallitukselle niin, että hallitus ehtii ottaa siihen kantaa ennen kokousta, yleensä kaksi viikkoa aikaisemmin
- ▶ Jos aloitteen toteuttaja on piiri, aloite lähetetään klubin lausunnolla edelleen piirikokouksen käsittelyyn ja jos Kansallisen Neuvoston hallitus, niin edelleen piirin lausunnolla KN:n kokouksen käsittelyyn



# International Inner Wheelin vaalit

- ▶ Valitaan: IIW President, IIW Vice-President, IIW Treasurer, IIW Constitution Chairman, Board Directors (16) sekä IIW Editor/Media Manager (ei ole hallituksen jäsen). Lisäksi hallitukseen kuuluu Immediate Past President.
- ▶ IIW:n verkkosivuilla julkaistaan joulukuussa Nomination for Elections -julkaisu, jossa ehdokkaat esitellään
- ▶ Jokaisella klubilla äänioikeus vaaleissa
- ▶ Koeäänestys helmikuussa. Linkki tulee sähköpostiosoitteeseen, jonka klubit ovat ilmoittaneet KN:n viestintävastaavalle, yleensä Gmail-postilaatikko
- ▶ Varsinainen äänestys maaliskuun aikana

**NOMINATION  
BOOKLET  
FOR  
ELECTIONS  
2024-25**



International Inner Wheel



# IIW Uusi hallitus kaudelle 2024 - 2025

## IIW Executive

President	Mamta Gupta	India
Vice-President	Kay Morland	Australia
IIW Past President	Trish Douglas	GB&I
Treasurer	Rashmi Sharma	India
Constitution Chairman	Patricia Mary Hilton	India

## International Governing Body

Alyssandra Skerrett	New Zealand
Ann Acaster	GB&I
Donatella Polizzi Nicolich	Italy
Elena Zaharieva	Bulgaria
Emily Duterte	Philippines
Iclal Kardicali	Turkey
Iman El Bashar	Egypt and Jordan
Juanita Lee	Malaysia
Lynne Davine	Australia
Nnenna Opebiy	Nigeria
Paulette Dewinter-De Soete	Belgium & Luxembourg
Surjit Kaur	India
Susanne Metelerkamp Cappenberg Beetz	Netherlands
Tracy Van Eeden	South Africa
Ursula Eigenmann	Switzerland and Liechtenstein
Valentina Serrano	Mexico

## Editor / Media Manager

Editor / Media Manager	Rajni Katia	India
------------------------	-------------	-------



# Tilastot ja raportit IIW:lle

Klubit lähettävät tietonsa piirille, joka lähettää tiedot edelleen Kansallisen Neuvoston hallitukselle. Kansallinen Edustaja laatii raportit kansainväliselle Inner Wheelille.

- ▶ Klubien lukumäärä ja jäsenmäärät sekä jäsenmaksut, per 1.10. Klubi kerää jäsenmaksut (klubi + piiri + KN + IIW) ja lähettää piirille. Piiri lähettää edelleen KN:lle KN:n ja IIW:n maksun. KN tilittää IIW:lle.
- ▶ IWF Extension Report, tammikuu ja toukokuu: Kansallinen Edustaja raportoi jäsenmäärän kehityksestä kauden aikana.
- ▶ IWF Directory, maalis-huhtikuu: piiri kerää klubien toimihenkilöiden nimet ja sähköpostiosoitteet. Yhteystietoja tarvitaan piirille, KN:lle ja IIW:lle
- ▶ IWF National Report, toukokuu. Kansallinen Edustaja raportoi.
  - ▶ Sisältää yhteenvedon IWF klubien ja piirien avustuksista ja lahjoituksista, jotka piiri kerää klubeilta ja toimittaa KN:lle
- ▶ Mahdollisesti myös muita raportteja

# Viestintä



Inner Wheel Finland -verkkosivut [www.innerwheel.fi](http://www.innerwheel.fi)

- ▶ Piireillä ja klubeilla omat sivut, joiden ylläpidosta ne vastaavat, paitsi piirin etusivun päivittää KN:n viestintävastaava
- ▶ Yhteystiedot, hallitus, ohjelma, ajankohtaista, toiminta
- ▶ Suojatuilla Jäsenille-sivuilla klubin jäsenrekisteri, nimi + sähköposti. Jäsenrekisterin tiedot tulee olla aina ajan tasalla.

## Inner Wheel Finland Facebook

- ▶ Ylläpitäjä KN:n viestintävastaava Annu Jauhiainen
- ▶ Kaikki voivat lähettää juttuja





# Verkkosivujen Jäsenille-osio

## Inner Wheel Finland

- ▶ Salasana: R....
- ▶ KN:n kokousten pöytäkirjat, piirikokousten pöytäkirjat, sopimukset yms.
- ▶ Jäsenrekisterit klubeittain

## Piiri

- ▶ Salasana: O....
- ▶ Piirikokousaineistot, esityslistat liitteineen
- ▶ Pöytäkirjat
- ▶ Säännöt
- ▶ Koulutusaineistoja
- ▶ yms.



# IIW:n viestintä

- ▶ International Inner Wheel -verkkosivut [www.internationalinnerwheel.org](http://www.internationalinnerwheel.org)
- ▶ International Inner Wheel Facebook
- ▶ International Inner Wheel Instagram
- ▶ IIW YouTube -kanava
  
- ▶ International Inner Wheel 19th Convention Facebook
  
- ▶ IIW WebMagazine
- ▶ IIW:n presidentin kauden teemaan liittyvä verkkojulkaisu We Shine, edellisellä kaudella Pink First jne.
- ▶ IWF:n verkkosivuilla julkaistaan linkki kansainvälisiin verkkolehtiin sekä suomennetut yhteenvedot julkaisuista

Kansainvälisiin julkaisuihin jutut KN:n viestintävastaavan kautta



# Kansainväliset kokoukset

- ▶ Convention, joka 3. vuosi
  - ▶ 2024: Manchester, 2021: Jaipur, Intia, etä, 2018: Melbourne, 2015: Kööpenhamina
- ▶ European Meeting, 1 tai 2 vuoden välein, lisäksi etäkokouksia, Kansallisten Edustajien työkokouksia, raportit IWF verkkosivuilla
- ▶ Nordic Meeting, viimeksi 2019 Saksassa
- ▶ European Rally, viimeksi 2022 Saksassa, seuraava Tanskassa 2025
- ▶ Nordic Rally, viimeksi 2016 Tanskassa

# Convention 2024

- ▶ Järjestetään kolmen vuoden välein, v. 2024 Manchesterissä (samalla myös IW:n 100-vuotisjuhla), edellinen virtuaalinen v. 2021 Jaipurissa Intiassa
- ▶ Päätetään sääntömuutoksista ja mm. IIW:n jäsenmaksusta
- ▶ Äänestykset IIW:n sääntömuutosehdotuksista, Proposals to Amend the Constitution
- ▶ Jokaisella klubilla ja piirillä yksi ääni, lisäksi Kansallisella Edustajalla ja KN:n hallituksella, Suomen IW:llä tämän vuoden kokouksessa yhteensä 32 ääntä
- ▶ Klubit ja piirit voivat valtuuttaa Kansallisen Edustajan käyttämään äänioikeuttaan
- ▶ KN:n budjetista korvataan Kansallisen Edustajan osallistumis- ja matkustuskulut

## Manchesterin Conventionin logo

Englannin ruusu, Irlannin kolmilehtinen apila, Skotlannin ohdake ja Walesin narsissi

Mehiläinen kovan työn ja yhteistyön symboli kuvaa työtä, jota IW kaikkialla maailmassa tekee toisten hyväksi.



Margarete  
Golding Rose





International Inner Wheel  
19th Convention  
Manchester 2024



Logot ladattavissa:

[www.internationalinnerwheel.org](http://www.internationalinnerwheel.org) / Branding & Publication



# IW-merkkien tilaukset

- ▶ Inner Wheel Benefitshop e.V., Saksa
- ▶ A.W. Matthews Co, UK (yrityksen verkkosivuilla ilmoitettaviin hintoihin lisätään alv ja tulli)
- ▶ Myös piirillä 142 kokoelma merkkejä myynnissä





# Uusi jäsen

Esimerkiksi näin voi uuden jäsenen toivottaa tervetulleeksi, Riihimäki-Hausjärvi -klubi

Hyvä Inner Wheel -sisar

Xxxx Xxxx

Ei ole mitään oikeuksia ilman vastaavia velvoitteita. Sinun oikeutesi tulla tämän klubin jäseneksi on sinun yksinoikeutesi. Jos Sinä annat arvoa omalle etuoikeudellesi saada liittyä Inner Wheeliin, ota mielelläsi vastaan ne ystävyyden ja palvelun velvoitteet, jotka jäsenyys tuo tullessaan, vaikka tämä vaatisikin henkilökohtaista vaivannäköä.

Toivon erityisesti, että

- tunnet olevasi ystävien parissa muiden jäsenten keskuudessa
- osallistut ilolla klubin kaikkeen toimintaan
- Sinulla on monta onnellista vuotta seurassamme.

Tervetuloa  
Inner Wheel Riihimäki-Hausjärvi  
-klubi ry:n jäseneksi

Riihimäellä 13. helmikuuta 2023

Xxxx Xxxxx presidentti

